


Guía de Compras Públicas Sostenibles

COMPRA Y AHORRO DE PAPEL





OBJETIVOS DE DESARROLLO SOSTENIBLE

A crumpled yellow paper ball sits on a grey surface next to a wire mesh trash can. The trash can is partially visible on the right side of the frame, with some other crumpled paper inside. The background is a plain, light-colored wall.

Solo un cambio
de conducta,
transforma al
cambio climático

“Compra menos
...escoge bien
...házo durar”

Vivienne Westwood



La industria papelera es una de las que causa mayor impacto al medio ambiente.

Su fabricación requiere la tala de árboles, así como de energía, combustibles, cloro, químicos y agua, que si no son gestionados de forma sostenible impactan de forma negativa al medio ambiente.

Nuestras oficinas son espacios donde el consumo de papel es permanente y masivo, generando a la vez un alto porcentaje de residuos, con lo que el impacto, es un ciclo continuo.

El compromiso de cada uno y de nuestras instituciones, impulsará estas iniciativas y las políticas responsables de ahorro de papel, a través de un uso eficiente y consciente.

Las Guías de Compras Públicas Sostenibles son instrumentos para la eficiencia ambiental a la vez que promueven las compras locales y la eficiencia en el uso de los fondos públicos.

Te invitamos a sumar esfuerzos para construir el país que todos queremos.





Introducción

Es evidente que nuestro planeta Tierra está experimentando un cambio de clima sin precedentes en toda su historia.

La quema de combustibles fósiles y la actividad humana en general, han modificado la atmósfera y la vida sobre la Tierra, originando incremento en la temperatura, descongelamiento en los polos y la consecuente elevación del nivel del mar.

Las consecuencias sociales y económicas de ello, ya son evidentes en diferentes regiones del mundo.

Como parte de la sociedad a la que servimos, las instituciones y el Estado, siendo los mayores compradores del país, estamos llamados a asumir un compromiso en la reducción de riesgos y vulnerabilidad climática, buscando optimizar la inversión de recursos en sostenibilidad, en sistemas de aprovechamiento energético menos contaminantes y en mejor calidad de vida, mediante un proceso de transformación hacia un progreso sustentable, a corto y a largo plazo.

En tal virtud, la Dirección General de Contrataciones Públicas ha diseñado la Guía de Compras Públicas Sostenibles, como una herramienta fundamental para el cumplimiento de los Objetivos de Desarrollo Sostenible (ODS).

Este conjunto de normas tiene como objetivo orientar e impulsar a todas sus Unidades Operativas de Compras, a los colaboradores, a las familias y a la sociedad en general, bajo un único esquema y hacia una verdadera transformación de paradigmas.

Debemos cambiar nuestros hábitos de vida y de consumo, a todo precio. Siempre será menos... que el precio de no hacer!

Dra. Yokasta Guzmán Santos
Directora General de Contrataciones Públicas

1) Ciclo de vida del papel

Entender el proceso de fabricación del papel es el primer paso para hacer una compra sostenible y eficiente. Este proceso va desde el árbol, hasta el aprovechamiento de la materia como insumo reciclable.

Conservatree establece una equivalencia del consumo que representa la fabricación de una tonelada de papel:



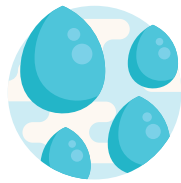
Una resma de papel (500 hojas) representa el 6% de un árbol

- Un árbol puede generar 16.67 resmas de papel (8,333.3 hojas)
- Una tonelada de papel equivale a 400 resmas
- Una tonelada requiere aproximadamente, 24 árboles

Insumos necesarios para 1 tonelada de papel



24 Árboles



25 m³ de agua, suficiente para llenar un tinaco industrial



10,061 KWh equivalente a 46 mil horas de televisión



2.57 m³ de aceite suficiente para llenar 12 barricas

Conservatree es una Ong dedicada a concientizar y formar en el uso sostenible del papel, puede conocer más visitando www.conservatree.org

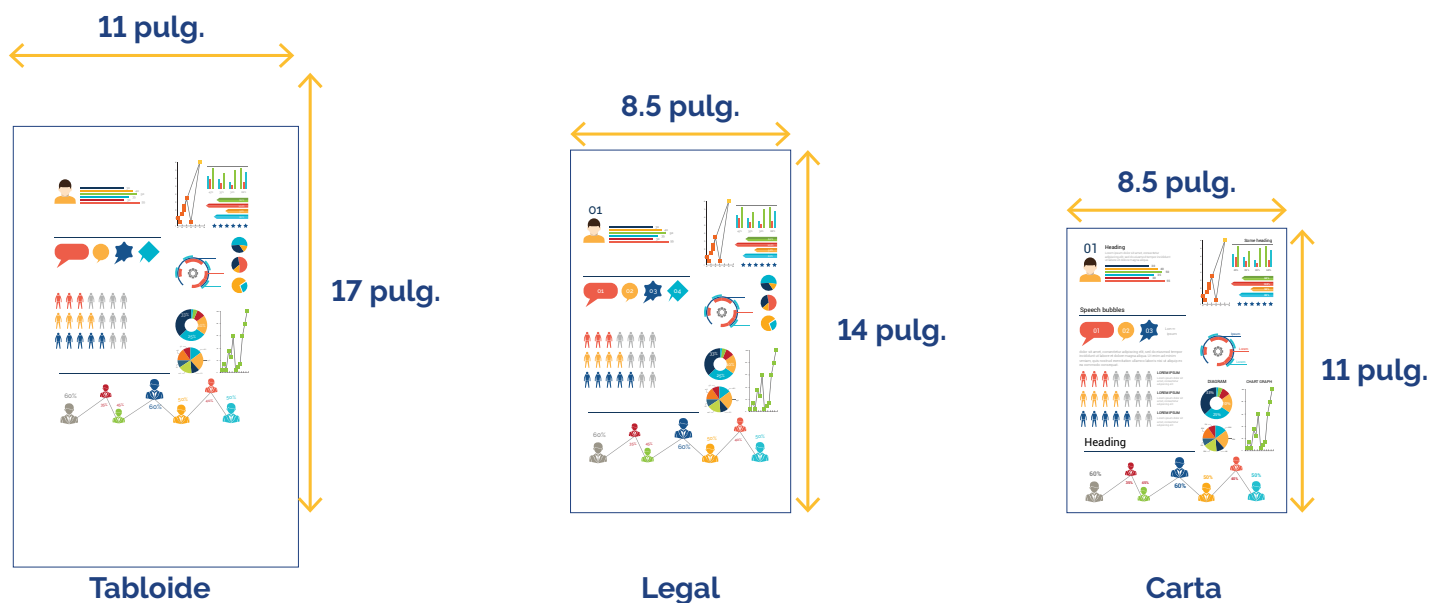
2) Consideraciones técnicas para la compra de papel

2.1 Tamaño

Existen varios sistemas de medición en cuanto al tamaño del papel. Los más conocidos son el sistema americano (carta, legal y tabloide) y el sistema europeo (A4 / A5 / B2 / C1). En República Dominicana, comúnmente usamos el sistema americano.

Para un uso más eficiente del recurso, no recomendamos la impresión en planos o en pliegos, sino en papel de un tamaño común (tipo carta, o legal).

Tamaños de papel en el sistema americano



2.2 Tipos de papel

- **Papel de fibra virgen:** Se obtiene a partir de fibra virgen naturales no recuperadas, lo que implica un mayor uso de este recurso.
- **Papel ecológico:** Se produce de bosque naturales certificados, con altos criterios de sostenibilidad.
- **Papel reciclado y/o mixto:** Se obtiene de papel ya existente, del que se extrae la celulosa procesada para crear nuevo material. Es la opción más amigable, ya que evita la tala y el exceso consumo energético.

2.3 Grosor y peso

El tipo de documento a imprimir, determina el tipo de papel. Esta selección se considera por su tamaño, proceso de producción, grosor y peso.

El tipo de grosor o peso, se determina por el gramaje, el cual se mide en gsm o gramos por metro cuadrado (por sus siglas en inglés: grams per square meter). A mayor número de gsm, mayor peso y mejor calidad en el papel.

Para un mejor ahorro de material y una compra eficiente y sostenible, la guía de gramaje indica el tipo de papel a comprar, según el tipo de documento a imprimir.



De 40-60 gr.
periódicos y facturas



De 80-60 gr.
Impresión y copias



De 90-170 gr.
Carteles y folletos



De 200-250 gr.
Certificados o portadas



De 250-300 gr.
Postales y tarjetas



De 350-450 gr.
Carátulas de libros

2.4 Certificaciones

Existen certificaciones que nos orientan sobre la decisión de compra de papel, causando con ello el menor impacto ambiental.

Hay certificaciones que abarcan todo el ciclo de vida del papel o parte del mismo.

Cuando se elaboren las Especificaciones Técnicas, asegúrate de incluir los sellos de certificación, de modo que los proveedores participantes hagan sus ofertas bajo estas garantías de calidad y sostenibilidad.

Sobre esta base, el Comité de Compras y Contrataciones podrá seleccionar las empresas que cumplan con estos requisitos de certificación.

I) Producto Sostenible:



Consejo de Administración Forestal
(existe en República Dominicana)



Angel Azul 100%
material reciclado



Cisne Nórdico, menor
consumo de agua/energía

II) Proceso Sostenible:



ISO 14001 Sistema
gestión ambiental



Sistema de gestión
medio ambiental



Ecoetiqueta Europea,
10% fibra certificada

III) Producto Reciclable o Reutilizable:



100%

Papel reciclado al 100% (% puede variar)
(Existe en República Dominicana)



ISO 9706 de
larga vida útil



Procesado sin cloro en
última producción (PCF)

IV) Producto Libre de tóxicos:



Blanqueado sin cloro
elemental (ECF)



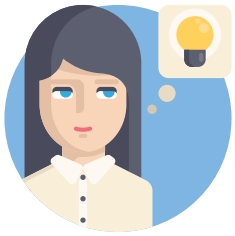
Totalmente libre de
cloro elemental (TCF)



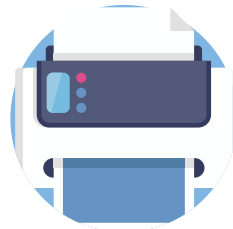
No contiene
metales pesados

3) Procedimientos de contratación

Cronología de etapas a contemplar durante el proceso:



Identificar la necesidad real de la compra. Identificar opciones con menor impacto ambiental



Asegurar la compatibilidad con los equipos de impresión: fotocopiadoras, impresoras, fax, etc.



Detallar de manera clara los atributos del papel en las especificaciones técnicas y cómo se va a evaluar



La evaluación de credenciales debe hacerse de la manera más sencilla posible, por ejemplo, "Cumple" o "No Cumple"



Adjudicar a quien cumple con las especificaciones técnicas y ofertó el mejor precio



Otros elementos, como plazos y publicidad deben ser congruentes con la cantidad y los tiempos de entrega requeridos



Es importante supervisar la entrega y confirmar que corresponda con los estándares en el proceso

OBJETIVOS DE DESARROLLO SOSTENIBLE

El uso racional del papel contribuye con los Objetivos de Desarrollo Sostenible núms. 12 (Producción y consumo responsables), 13 (Acción por el clima) y 15 (Vida de ecosistemas terrestres)

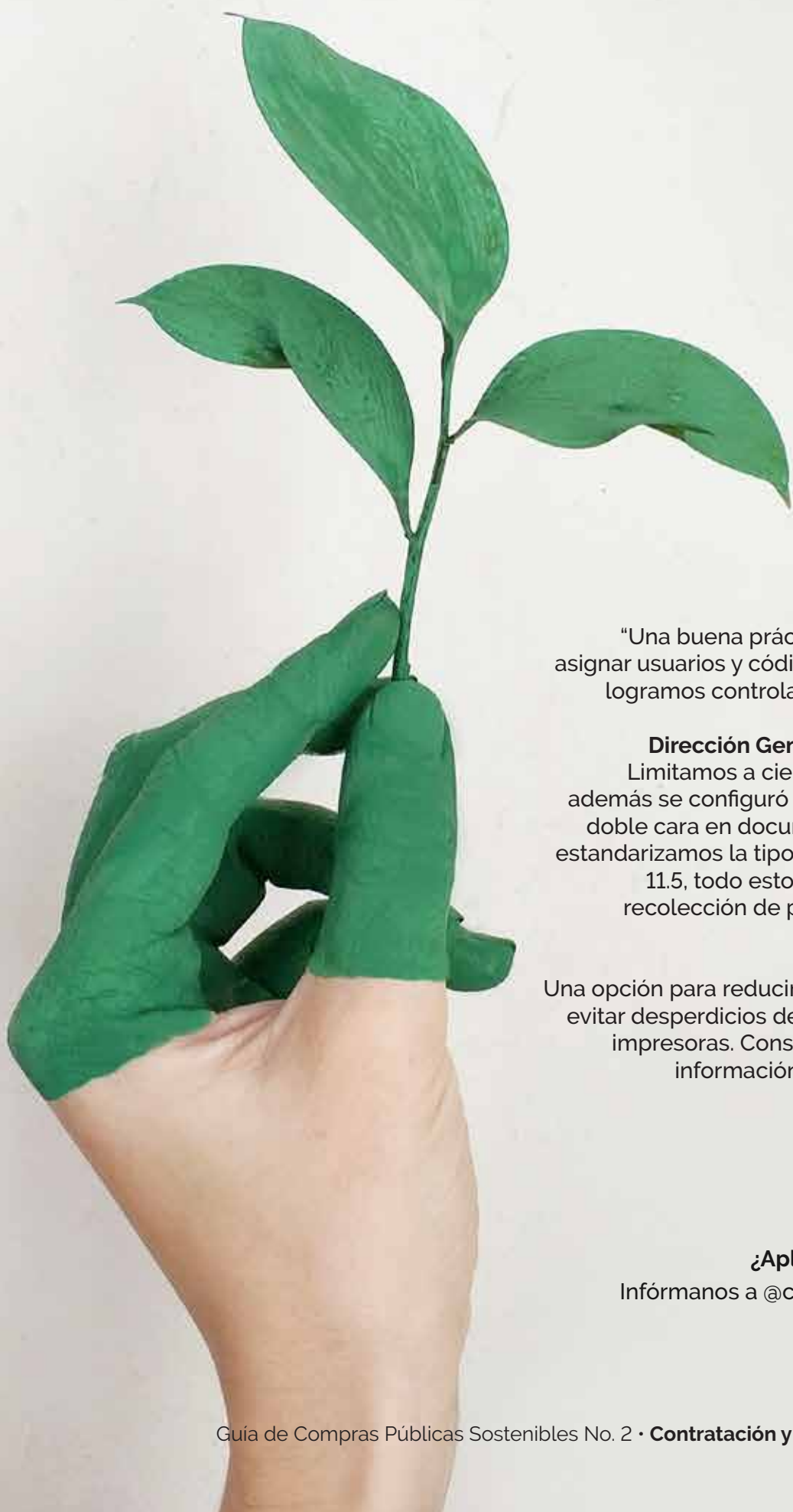
4) Gestión y disposición del papel

Una compra eficiente debe estar acompañada de buenas prácticas en el uso y disposición del producto, de forma tal que contribuya al ahorro de los recursos públicos y a la protección del medio ambiente. Para ello, sigue las siguientes recomendaciones:

- Comparte con los diseñadores la necesidad de minimizar el uso de barras o bloques de colores sólidos, así como el tamaño de letras y títulos lo cual, también reducirá el costo en tintas, tóners y papel.
- Imprime el papel en ambas caras (tiro y retiro)
- Valida previamente las firmas de responsabilidad y aprobación de los artes a imprimir. Para ello las Unidades de Comunicación deben confirmar: textos y redacción, fallos y mejoras al documento, ajustes de márgenes, división eficiente de párrafos, numeración de páginas, reducción de tamaño de las fuentes, imágenes y textos al pie de las mismas, gráficos, logos, notas al margen y otros.
- Reutilizar las caras vacías como libreta, borradores, entre otros usos.
- Evita su uso, compartiendo archivos digitales, siempre que sea posible, o a través de llamadas y/o correo electrónico.
- Recicle el papel no reutilizable, enviando a centros de reciclaje especializados
Consulta la guía de Centros de Acopio de Residuos (anexa)
- Establece alianzas con empresas y entidades recicladoras para incentivar programas y políticas de ahorro, aprovechamiento y reciclado de papel. El Ministerio de Medio Ambiente y Recursos Naturales, el Centro para el Desarrollo Agropecuario y Foresta (CEDAF) y Dominicana Limpia, cuentan con programas de capacitación que puedes solicitar para fortalecer la institución en materia del cuidado del medio ambiente.
- Utiliza los sistemas digitales del Estado para gestionar documentos y evitar el gasto innecesario de papel, de archivo y conservación. Portal Transaccional, SIGOB, República Digital, son herramientas eficaces para el manejo documental



Fuentes: Conservatree: <http://conservatree.org/Learn/EnviroIssues/TreeStats.shtml>
Civiltà dell'Acqua International Center (2010) H2Ooooh! Drops of Water, Water in the Productive Process, para UNESCO
Benoit Cushman-Roisin (2012). Industrial Ecology #9: Forest and Paper Industry, Dartmouth College.
IDEAS (2009). Inserción De Criterios De Sostenibilidad En Los Contratos Públicos Derivados De Productos Forestales (Papel Y Madera).
<https://www.watercalculator.org/water-use/the-hidden-water-in-everyday-products/>



Buenas prácticas...

INDOTEL:

“Una buena práctica que instauramos en 2019 fue asignar usuarios y códigos para impresión de esta forma logramos controlar el gasto de papel de impresión.”

Dirección General de Contrataciones Públicas:

Limitamos a ciertas áreas las impresiones a color, además se configuró de manera general la impresión a doble cara en documentos de uso interno y externos, estandarizamos la tipografía actualmente usamos letras 11.5, todo esto acompañado de un programa de recolección de papel y cartón el cual se entrega a Vecinos Verdes para su reciclaje.

Una opción para reducir de mantenimientos de equipos y evitar desperdicios de papel, es contratar el servicio de impresoras. Considera incluir en los pliegos toda la información necesaria como garantía de uso, reposiciones y mantenimientos.

¿Aplicas alguna otra buena práctica?

Infórmanos a @comprassostenibles@dgcp.gob.do

Elaborado en mayo de 2020.
Lanzamiento oficial en octubre de 2020.

CENTROS DE ACOPIO DE RESIDUOS

Centros	Materiales	Dirección
Almacén Green Love Green LoveRD Lunes a Viernes 8:00 a.m. a 5:00 p.m.	todo tipo de material	c/ Camino Cancino, esq. C/18E, Lucerna, Km. 8 ½ , carretera Mella, Zona Oriental
Tomenca Lunes a Viernes 8.30 am a 5:00 p.m.	papel, plástico, cartón	c/ Esther Rosario No. 5, esq. Independencia, edif. María XIII, Apto 2B, Buenos Aires, Km 8½ carretera Sánchez
Centro Cultural Brasil República Dominicana Lunes a Viernes 8:00 a.m. a 5:00 p.m.	papel, plástico, tetrabrik, vidrio	c/ Hermanos Deligne No. 52, Gascue. (Entre calle Santiago y Casimiro de Moya)
Bella Piazza Lunes a Jueves 5:00 a.m.-12:00 a.m. Viernes 5:00 a.m.-2:00 p.m Sábado: 8:00 a.m.-2:00 a.m. Domingos: 9:00 a.m.-12:00 m.	papel, plástico, tetrabrik, vidrio	Av. Sarasota esq. calle Arrayanes, Bella Piazza P2
Villa Marina Lunes a Sábado 8:00 a.m. a 8:00 p.m.	papel, plástico, tetrabrik, vidrio	c/ Primera No. 20, Villa Marina
Dream Clean Store by Doncella Lunes a Sábado 10:00 a.m. a 7:00 p.m.	papel, plástico, tetrabrik, vidrio	Av. Circunvalación, No. 102, Los Ríos
Iglesia Nazareno San Gerónimo Lunes a Sábado 8:00 a.m. a 8:00 p.m.	plástico, papel, cartón, tetrabrik y latas	c/ Carlos Hernández No. 51, San Gerónimo
Techo ORG todos los días 24 hrs.	papel, plástico, tetrabrik, vidrio	c/ Alberto Peguero No. 54
Galerías 360 Lunes a Sábado 6:00 a.m. a 12:00 p.m.	papel, plástico, tetrabrik, vidrio, foam	Entrada c/ Bienvenido García Gautier (área de carga y descarga)
Colegio CEMEP Lunes a Viernes 7:00 a.m. a 7:00 p.m Sábado 7:00 a.m. a 3:00 p.m.	papel, plástico, tetrabrik	c/ Shalom 5, Arroyo Hondo
Nclussord Lunes 8:00 a.m. a 5:00 p.m.	papel, plástico, tetrabrik, vidrio	c/ Peatonal 2 No. 3, Urbanización Los Molinos, Santo Domingo Este
Cilpen Global Lunes 8:00 a.m. a 6:00 p.m.	papel, plástico	Av. Circunvalación Sur, Altos de Rafey, Santiago
Recicladora del Cibao Lunes 8:00 a.m. a 5:00 p.m.	papel, plástico, tetrabrik, vidrio	Av. Hispanoamericana, Industrial Caribbean Park. Zona Franca Industrial Matanza, Santiago

¿Cómo llevar los materiales?

Clasificados por tipo

Papel y cartón:

Deben estar secos y no contaminados con restos de alimentos

Plásticos:

Libres de contenido líquido

“Una compra eficiente es aquella que toma en cuenta los intereses institucionales y del país”.

— Artículo 26, de la Ley No. 340-06

INFORMACIÓN:

809-682-7407 • comprassostenibles@dgcp.gob.do

8:00 a.m. a 4:00 p.m.

@ComprasRD      www.dgcp.gob.do



Dirección General
Contrataciones Públicas